



Cleantech Infrastrukturgesellschaft mbH & Co. KG
Zweite Cleantech Infrastrukturgesellschaft mbH & Co. KG
Dritte Cleantech Infrastrukturgesellschaft mbH & Co. KG
Fünfte Cleantech Infrastrukturgesellschaft mbH & Co. KG



Portfolio Report | Q1 2015

Die folgenden Darstellungen beinhalten Informationen über den Spezial-AIF „ThomasLloyd SICAV-SIF-Cleantech Infrastructure Fund“, dessen Anteile von der Cleantech Infrastrukturgesellschaft mbH & Co. KG, Zweite Cleantech Infrastrukturgesellschaft mbH & Co. KG, Dritte Cleantech Infrastrukturgesellschaft mbH & Co. KG und Fünfte Cleantech Infrastrukturgesellschaft mbH & Co. KG (im Folgenden „Beteiligungsgesellschaften“) mittelbar jeweils im Rahmen der Umsetzung ihrer jeweiligen Anlagestrategie gehalten werden. Der Spezial-AIF „ThomasLloyd SICAV-SIF-Cleantech Infrastructure Fund“ ist ein Teilfonds des Alternativen Investmentvermögens „ThomasLloyd SICAV-SIF“, einer Investment-Kommanditgesellschaft mit variablem Kapital nach den Gesetzen des Großherzogtums Luxemburg. Die Anteile an dem Spezial-AIF „ThomasLloyd SICAV-SIF-Cleantech Infrastructure Fund“ dürfen nicht an Privatanleger im Sinne des § 1 Abs. 19 Nr. 31 KAGB vertrieben werden. Die Anteile an dem Teilfonds dürfen nur an Professionelle Anleger im Sinne des § 1 Abs. 19 Nr. 32 KAGB und/oder an Semi-Professionelle Anleger im Sinne des § 1 Abs. 19 Nr. 33 KAGB vertrieben werden.

HIGHLIGHTS

San Carlos Solar Energy I A & B (SaCaSol I A & B)

SaCaSol I A&B hatten ein erfolgreiches erstes Quartal 2015, wobei die Einstrahlungswerte die Erwartungen übertroffen haben.

Produktion SaCaSol I A & B					
	Spitzenleistung DC in MW	Performance Ratio	Verkauf WESM ¹ MWh	Nettoumsatz PHP	Nettoumsatz US\$
Bisherige Produktion	20,7	83%	23.702	229.435.263	5.173.689
Q1 2015	20,7	83%	8.635	83.589.317	1.882.425
Q4 2014	19,0	84%	7.461	72.221.222	1.611.281
Q3 2014	14,5	81,8%	6.119	59.230.081	1.351.469
Q2 2014	10,5	na	1.487	14.394.644	328.514

¹ Wholesale Electricity Supply Market

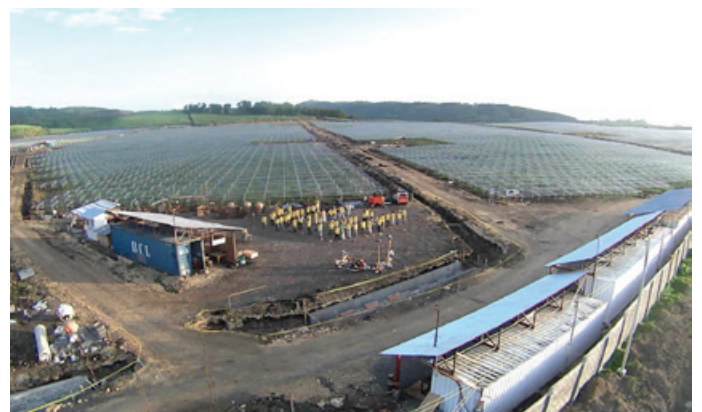
In den sieben Monaten zwischen September 2014 und März 2015, in denen die 22-MW-Anlage unter Vollast läuft, hat die Leistung das P50-Budget um 4% überschritten.

San Carlos Solar Energy I C & D (SaCaSol I C & D)

An I C & D geht der Bau mit bedeutenden Schritten voran. Die Sparren sind verlegt, und die Pfahlkonstruktionen wurden früher als geplant fertiggestellt. Die Drainagearbeiten sind noch im Gange und werden voraussichtlich im April abgeschlossen. Die Fundamente für die Wechselrichterstation und die Wachgebäude sind gelegt, der Einfassungszaun steht. Zurzeit werden die Paneele sukzessive von Cebu aus zur Baustelle gebracht. Der Transporter für das Umspannwerk wurde in Empfang genommen. Die elektromechanischen Arbeiten sind im Gange, wobei mittlerweile alle Erdleitungen verlegt worden sind.

Die Machbarkeits- und Wirkungsanalyse der Anlage wurden abgeschlossen, und dem NGCP (National Grid Corporation of the Philippines) zur Prüfung vorgelegt. Damit ist der letzte Schritt vor der Erlangung einer Netzanschlussvereinbarung getan.

Für die Finanzierung handelte TL eine weitere Aufstockung der BPI-Kreditfazilität für einen Teil des Baus von I C & D aus. Dadurch beläuft sich das Gesamtfinanzierungsvolumen, das die Bank of the Philippine Islands (BPI) gewährt hat, auf 1,5 Mrd. PHP bzw. rund 34 Mio. US-Dollar. Die zusätzlichen 500 Mio. PHP sind die letzte Erhöhung der für SaCaSol I bestimmten Zwischenfinanzierung. Die Summe wurde am Freitag, den 10. April, in Anspruch genommen.



San Carlos Solar Energy II A & B (SaCaSol II A & B)

SaCaSol II beantragt derzeit eine Kapazitätserweiterung seiner ursprünglich 18 MW auf 32 MW, die Folge der Erweiterung der Anlage um den Bauabschnitt B mit 14 MW. Die Freigabe seitens der Kommunalverwaltung liegt ebenso vor wie die Wirtschaftlich-



Das operative SaCaSol I & B in einer Luftaufnahme von Dezember 2014

keitsbescheinigung für den Standort. Der Servicevertrag mit dem Energieministerium wurde für die Erweiterung bereits vorunterzeichnet. Auch die Ausweitung des EPC-Vertrags für die zusätzlichen 14 MW wird gerade finalisiert.

Der Standort II A wurde bereits geräumt und der Auftrag für die Pfahlkonstruktionen an den Bauunternehmer vergeben.

Die Vorbereitungsarbeiten für den Bau der 13 km langen Übertragungsleitung laufen weiter. Auch die Verhandlungen über das Wegenutzungsrecht gehen gut voran. Bisher liegen die Unterschriften von 111 Grundbesitzern vor und 18 weitere sind zum Unterzeichnen bereit. Damit steht man nur noch mit 22 bzw. 15% der insgesamt 151 Grundbesitzer in den abschließenden Verhandlungen. Der EPC-Vertrag wurde unterzeichnet. Xian Electric hat sich die vorläufige Bauartgenehmigung von der NGCP gesichert und kann so die erste Bestellung vorbereiten, für die SaCaSol eine 20%ige Anzahlung geleistet hat. Der Beginn der Bauarbeiten für die Übertragungsleitung ist für Juli geplant, die Inbetriebnahme wird im Oktober erwartet.



San Carlos Solar Energy III (SaCaSol III)

Der Entwicklungsprozess für SaCaSol III hat zur Entscheidung geführt, diesen Standort auf 48 MW zu erweitern. Im Netz besteht die Nachfrage nach der zusätzlichen Kapazität und der erforderliche, angrenzende Baugrund steht zur Verfügung. Die Gespräche mit Conergy als EPC befinden sich in der abschließenden Phase. Der weltweite Preisrückgang bei Panelpreisen in der letzten Zeit wurde über den EPC-Lieferanten weitergegeben. Zudem profitiert das Projekt von Skaleneffekten und den qualifizierten Arbeitskräften, auf die man mittlerweile auf Negros zurückgreifen kann.

San Carlos BioPower (SCB)

Da WUXI mittlerweile alle Bauteile des Kessels in China hergestellt sowie weitere wesentliche Bauteile beschafft hat, sind diese nun bereit für die Verschiffung. ReGreen, der Owner's Engineer, hat der Hong-Lu Steel Company Ltd in Hefei in der Provinz Anhui im März einen Besuch abgestattet, um sich vor Ort von der Qualität dieser Produkte und der Stahldicke zu überzeugen. Sie wurden von einem Vertreter von ThomasLloyd begleitet. Sie berichteten u.a., dass die Arbeiten zur Zufriedenheit und mit korrekten Materialien ausgeführt wurden.



San Carlos Solar Energy I A



Projektzweckgesellschaft	San Carlos Solar Energy Inc.
Standort	<ul style="list-style-type: none"> San Carlos Ecozone (Sonderwirtschaftszone für Agrar- und Industriebetriebe), Barangay Palampas & Punao, San Carlos City, Provinz Negros Occidental, Philippinen Koordinaten: 10 30 56 N, 123 26 7 E
Technische Spezifikationen	<ul style="list-style-type: none"> 13-MWp DC Freiflächen-Solkraftwerk Größe Projektstandort: 200.000 m² Sonneneinstrahlung Projektstandort: 1.871 kWh/m²/Jahr (PVsyst) Netzanschluss: an ein bestehendes 69-kV-Umspannwerk in 70 m Entfernung
Stromversorgung	30.000 Menschen
Neu geschaffene dauerhafte Arbeitsplätze	12 im Kraftwerk
Lieferanten/Hersteller	Solarmodule: Conergy (Deutschland), Montagesysteme: Mounting Systems (Deutschland), Wechselrichter: SMA Solar Technology (Deutschland), Überwachungssystem: Hensel (Deutschland), Kabel, Leitungen: General Cable (USA), Philflex (Philippinen), Antennenkabel: Bangkok Cable (Thailand), Anschlussdosen, Fiberoptik, Kästen: Huber+Suhner (Schweiz), Transformatoren: Schneider Electric (Frankreich)
Generalunternehmer (EPC)	<ul style="list-style-type: none"> Conergy Asia & ME Pte. Ltd. (EP: Planung, Beschaffung) SJR Industrial Construction (Bauausführung – Erdarbeiten und Fundament) Schema Konsult, Inc. (Bauausführung – Elektrische Arbeiten und Montage)
Betrieb & Wartung	Conergy Asia & ME Pte. Ltd.
Bauherreningenieur (Owner's Engineer)	Syntegra Solar International AG
Vertragsparteien Stromabnahme	<ul style="list-style-type: none"> Netzkopplungsvertrag mit der National Grid Corporation of the Philippines Erneuerbare-Energien-Kaufvertrag mit der National Transmission Corporation (Administrator des staatlichen Einspeisevergütungstariffonds)
Bonität Stromabnehmer (Credit Rating)	Standard & Poor's: BBB mit stabilem Ausblick, Moody's: Baa2 mit positivem Ausblick, Fitch: BBB- mit stabilem Ausblick
Spezifikationen Stromabnahmevertrag	Gesetzlich garantierter Einspeisevergütungstarif von PHP 9,68 (USD 0,23) pro kWh zzgl. einer jährlichen Erhöhung des Strompreises um die Inflationsrate und einer Anpassung an Wechselkursschwankungen. Der Tarif wurde von der staatlichen Energieregulierungskommission für eine Laufzeit von 20 Jahren festgesetzt und genehmigt.
Gesamtrealisierungskosten bis COD	USD 27 Mio.
Garantierter Mindestertrag im ersten vollen Betriebsjahr	USD 4,02 Mio.
Garantien Dritter zusätzlich zu den marktüblichen Gewährleistungen und Standardgarantien von Lieferanten, Herstellern und Generalbauunternehmern	Unbedingte, unwiderrufliche Bankgarantie (Performance Ratio Garantie) der Commerzbank AG über 654.000 USD mit einer Laufzeit von 5 Jahren plus einem gleitenden 5-Jahres-Zeitraum nach jeder einzelnen Inanspruchnahme. Strukturiert als CFD (Differenzvertrag), garantiert dieser für eine allfällige Ertragsdifferenz zwischen der vertraglich vereinbarten und der tatsächlichen Energieproduktion des Kraftwerks.
Projektversicherungen (Deckungssumme)	Industrieversicherung mit Allgefahrendeckung, die alle Risiken aus Schäden und Verlusten am versicherten Gegenstand abdeckt, inkl. Elementarschäden durch Erdbeben, Hochwasser oder Sturm und durch Unfall bzw. durch Explosionen und/oder das Versagen von Druckbehältern bedingte Maschinenschäden (USD 20,8 Mio.). Auch sind Ertragsausfälle, die aus einer Betriebsunterbrechung, verursacht durch Schäden oder Zerstörung der Anlage, und somit zu entgangenen Bruttoeinnahmen führen, abgesichert (USD 2,2 Mio.). Der versicherte Gegenstand umfasst die Module, Wechselrichter, Transformatoren, Gebäude und alle weiteren Gegenstände, die sich auf dem eingezäunten Betriebsgelände des Versicherungsnehmers, der San Carlos Energy Inc., befinden.
Versicherer (Deckungsanteil)	Malayan Insurance (40%), Charter Ping An Insurance (30%), UCPB General Insurance (25%) und Mapfre Insular Insurance (5%)
Status	Im kommerziellen Betrieb seit Mai 2014

San Carlos Solar Energy I B



Projektzweckgesellschaft	San Carlos Solar Energy Inc.
Standort	<ul style="list-style-type: none"> San Carlos Ecozone (Sonderwirtschaftszone für Agrar- und Industriebetriebe), Barangay Palampas & Punao, San Carlos City, Provinz Negros Occidental, Philippinen Koordinaten: 10 31 7.43 N, 123 26 1.80 E
Technische Spezifikationen	<ul style="list-style-type: none"> 9-MWp DC Freiflächen-Solarkraftwerk Größe Projektstandort: 150.000 m² Sonneneinstrahlung Projektstandort: 1.871 kWh/m²/Jahr (PVsyst) Netzanschluss: an ein bestehendes 69-kV-Umspannwerk in 100 m Entfernung
Stromversorgung	20.000 Menschen
Neu geschaffene dauerhafte Arbeitsplätze	8 im Kraftwerk
Lieferanten/Hersteller	Solarmodule: Conergy (Deutschland), Montagesysteme: Mounting Systems (Deutschland), Wechselrichter: SMA Solar Technology (Deutschland), Überwachungssystem: Hensel (Deutschland), Kabel, Leitungen: General Cable (USA), Philflex (Philippinen), Antennenkabel: Bangkok Cable (Thailand), Anschlussdosen, Fiberoptik, Kästen: Huber+Suhner (Schweiz), Transformatoren: Schneider Electric (Frankreich)
Generalunternehmer (EPC)	<ul style="list-style-type: none"> Conergy Asia & ME Pte. Ltd. (EP: Planung, Beschaffung) SJR Industrial Construction (Bauausführung – Erdarbeiten und Fundament) Schema Konsult, Inc. (Bauausführung – Elektrische Arbeiten und Montage)
Betrieb & Wartung	Conergy Asia & ME Pte. Ltd.
Bauherreningenieur (Owner's Engineer)	Syntegra Solar International AG
Vertragsparteien Stromabnahme	<ul style="list-style-type: none"> Netzkopplungsvertrag mit der National Grid Corporation of the Philippines Erneuerbare-Energien-Kaufvertrag mit der National Transmission Corporation (Administrator des staatlichen Einspeisevergütungstariffonds)
Bonität Stromabnehmer (Credit Rating)	Standard & Poor's: BBB mit stabilem Ausblick, Moody's: Baa2 mit positivem Ausblick, Fitch: BBB- mit stabilem Ausblick
Spezifikationen Stromabnahmevertrag	Gesetzlich garantierter Einspeisevergütungstarif von PHP 9,68 (USD 0,23) pro kWh zzgl. einer jährlichen Erhöhung des Strompreises um die Inflationsrate und einer Anpassung an Wechselkursschwankungen. Der Tarif wurde von der staatlichen Energieregulierungskommission für eine Laufzeit von 20 Jahren festgesetzt und genehmigt.
Gesamtrealisierungskosten bis COD	USD 18 Mio.
Garantierter Mindestertrag im ersten vollen Betriebsjahr	USD 2,78 Mio.
Garantien Dritter zusätzlich zu den marktüblichen Gewährleistungen und Standardgarantien von Lieferanten, Herstellern und Generalbauunternehmern	Unbedingte, unwiderrufliche Bankgarantie (Performance Ratio Garantie) der Deutsche Bank AG über USD 441.920 mit einer Laufzeit von 5 Jahren plus einem gleitenden 5-Jahres-Zeitraum nach jeder einzelnen Inanspruchnahme. Strukturiert als CFD (Differenzvertrag), garantiert dieser für eine allfällige Ertragsdifferenz zwischen der vertraglich vereinbarten und der tatsächlichen Energieproduktion des Kraftwerks.
Projektversicherungen (Deckungssumme)	Industrieversicherung mit Allgefahrendeckung, die alle Risiken aus Schäden und Verlusten am versicherten Gegenstand abdeckt, inkl. Elementarschäden durch Erdbeben, Hochwasser oder Sturm und durch Unfall bzw. durch Explosionen und/oder das Versagen von Druckbehältern bedingte Maschinenschäden (USD 13,4 Mio.). Auch sind Ertragsausfälle, die aus einer Betriebsunterbrechung, verursacht durch Schäden oder Zerstörung der Anlage, und somit zu entgangenen Bruttoeinnahmen führen, abgesichert (USD 1,5 Mio.). Der versicherte Gegenstand umfasst die Module, Wechselrichter, Transformatoren, Gebäude und alle weiteren Gegenstände, die sich auf dem eingezäunten Betriebsgelände des Versicherungsnehmers, der San Carlos Energy Inc., befinden.
Versicherer (Deckungsanteil)	Malayan Insurance (40%), Charter Ping An Insurance (30%), UCPB General Insurance (25%) und Mapfre Insular Insurance (5%)
Status	Im kommerziellen Betrieb seit Juli 2014

San Carlos Solar Energy I C



Projektzweckgesellschaft	San Carlos Solar Energy Inc.
Standort	<ul style="list-style-type: none"> San Carlos Ecozone (Sonderwirtschaftszone für Agrar- und Industriebetriebe), Barangay Palampas & Punao, San Carlos City, Provinz Negros Occidental, Philippinen Koordinaten: 10 31 22.52 N, 123 25 49.23 E
Technische Spezifikationen	<ul style="list-style-type: none"> 13-MWp DC Freiflächen-Solkraftwerk Größe Projektstandort: 174.311 m² Sonneneinstrahlung Projektstandort: 1.871 kWh/m²/Jahr (PVsyst) Netzanschluss: an ein bestehendes 69-kV-Umspannwerk in 80 m Entfernung
Stromversorgung	30.000 Menschen
Neu geschaffene dauerhafte Arbeitsplätze	12 im Kraftwerk
Lieferanten/Hersteller	Solarmodule: Conergy (Deutschland), Montagesysteme: Mounting Systems (Deutschland), Wechselrichter: SMA Solar Technology (Deutschland), Überwachungssystem: Hensel (Deutschland), Kabel, Leitungen: General Cable (USA), Philflex (Philippinen), Antennenkabel: Bangkok Cable (Thailand), Anschlussdosen, Fiberoptik, Kästen: Huber+Suhner (Schweiz), Transformatoren: Schneider Electric (Frankreich)
Generalunternehmer (EPC)	<ul style="list-style-type: none"> Conergy Asia & ME Pte. Ltd. (EP: Planung, Beschaffung) SJR Industrial Construction (Bauausführung – Erdarbeiten und Fundament) Schema Konsult, Inc. (Bauausführung – Elektrische Arbeiten und Montage)
Betrieb & Wartung	Conergy Asia & ME Pte. Ltd.
Bauherreningenieur (Owner's Engineer)	Syntegra Solar International AG
Vertragsparteien Stromabnahme	<ul style="list-style-type: none"> Netzkopplungsvertrag mit der National Grid Corporation of the Philippines Erneuerbare-Energien-Kaufvertrag mit der National Transmission Corporation (Administrator des staatlichen Einspeisevergütungstariffonds)
Bonität Stromabnehmer (Credit Rating)	Standard & Poor's: BBB mit stabilem Ausblick, Moody's: Baa2 mit positivem Ausblick, Fitch: BBB- mit stabilem Ausblick
Spezifikationen Stromabnahmevertrag	Gesetzlich garantierter Einspeisevergütungstarif von PHP 9,68 (USD 0,23) pro kWh zzgl. einer jährlichen Erhöhung des Strompreises um die Inflationsrate und einer Anpassung an Wechselkursschwankungen. Der Tarif wurde von der staatlichen Energieregulierungskommission für eine Laufzeit von 20 Jahren festgesetzt und genehmigt.
Gesamtrealisierungskosten bis COD	USD 28,3 Mio.
Garantierter Mindestertrag im ersten vollen Betriebsjahr	USD 4,58 Mio.
Garantien Dritter zusätzlich zu den marktüblichen Gewährleistungen und Standardgarantien von Lieferanten, Herstellern und Generalbauunternehmern	<ul style="list-style-type: none"> Während der Bauphase: Performance Bond (Vertragserfüllungs-/Gewährleistungs-garantie) der Deutsche Bank AG für den EP. Während der Betriebsphase: Performance Ratio Guarantee (Leistungsgarantie) einer „Investment-Grade“ Bank aus einem OECD Land mit einer Laufzeit von 5+5 Jahren. Strukturiert als CFD (Differenzvertrag), garantiert dieser für eine allfällige Ertragsdifferenz zwischen der vertraglich vereinbarten und der tatsächlichen Energieproduktion des Kraftwerks.
Projektversicherungen (Deckungssumme)	Bauleistungsversicherung mit Allgefahrendeckung inkl. Materialschäden (USD 21.069.045) sowie Haftpflicht- (USD 335.744) und Betriebsunterbrechungsversicherung (USD 2.234.498).
Versicherer (Deckungsanteil)	AIG Philippines Insurance (30%), Pioneer Insurance and Surety (30%), Mapfre Insular Insurance (20%), Federal Phoenix Assurance (15%) und New India (5%).
Status	Im Bau seit Oktober 2014
Aufnahme des kommerziellen Betriebs (COD) gemäß EPC Vertrag	Juni 2015

San Carlos Solar Energy I D



Projektzweckgesellschaft	San Carlos Solar Energy Inc.
Standort	<ul style="list-style-type: none"> San Carlos Ecozone (Sonderwirtschaftszone für Agrar- und Industriebetriebe), Barangay Palampas & Punao, San Carlos City, Provinz Negros Occidental, Philippinen Koordinaten: 10 31 17.97 N, 123 25 40.17
Technische Spezifikationen	<ul style="list-style-type: none"> 10-MWp DC Freiflächen-Solkraftwerk Größe Projektstandort: 136.350 m² Sonneneinstrahlung Projektstandort: 1.871 kWh/m²/Jahr (PVsyst) Stromanschluss: an ein bestehendes 69-kV-Umspannwerk in 80 m Entfernung
Stromversorgung	23.000 Menschen
Neu geschaffene dauerhafte Arbeitsplätze	13 im Kraftwerk
Lieferanten/Hersteller	Solarmodule: Conergy (Deutschland), Montagesysteme: Mounting Systems (Deutschland), Wechselrichter: SMA Solar Technology (Deutschland), Überwachungssystem: Hensel (Deutschland), Kabel, Leitungen: General Cable (USA), Philflex (Philippinen), Antennenkabel: Bangkok Cable (Thailand), Anschlussdosen, Fiberoptik, Kästen: Huber+Suhner (Schweiz), Transformatoren: Schneider Electric (Frankreich)
Generalunternehmer (EPC)	<ul style="list-style-type: none"> Conergy Asia & ME Pte. Ltd. (EP: Planung, Beschaffung) SJR Industrial Construction (Bauausführung – Erdarbeiten und Fundament) Schema Konsult, Inc. (Bauausführung – Elektrische Arbeiten und Montage)
Betrieb & Wartung	Conergy Asia & ME Pte. Ltd.
Bauherreningenieur (Owner's Engineer)	Syntegra Solar International AG
Vertragsparteien Stromabnahme	<ul style="list-style-type: none"> Netzkopplungsvertrag mit der National Grid Corporation of the Philippines Erneuerbare-Energien-Kaufvertrag mit der National Transmission Corporation (Administrator des staatlichen Einspeisevergütungstariffonds)
Bonität Stromabnehmer (Credit Rating)	Standard & Poor's: BBB mit stabilem Ausblick, Moody's: Baa2 mit positivem Ausblick, Fitch: BBB- mit stabilem Ausblick
Spezifikationen Stromabnahmevertrag	Gesetzlich garantierter Einspeisevergütungstarif von PHP 9,68 (USD 0,23) pro kWh zzgl. einer jährlichen Erhöhung des Strompreises um die Inflationsrate und einer Anpassung an Wechselkursschwankungen. Der Tarif wurde von der staatlichen Energieregulierungskommission für eine Laufzeit von 20 Jahren festgesetzt und genehmigt.
Gesamtrealisierungskosten bis COD	USD 21,8 Mio.
Garantierter Mindestertrag im ersten vollen Betriebsjahr	USD 3,52 Mio.
Garantien Dritter zusätzlich zu den marktüblichen Gewährleistungen und Standardgarantien von Lieferanten, Herstellern und Generalbauunternehmern	<ul style="list-style-type: none"> Während der Bauphase: Performance Bond (Vertragserfüllungs-/Gewährleistungs-garantie) der Deutsche Bank AG für den EP. Während der Betriebsphase: Performance Ratio Guarantee (Leistungsgarantie) einer „Investment-Grade“ Bank aus einem OECD Land mit einer Laufzeit von 5+5 Jahren. Strukturiert als CFD (Differenzvertrag), garantiert dieser für eine allfällige Ertragsdifferenz zwischen der vertraglich vereinbarten und der tatsächlichen Energieproduktion des Kraftwerks.
Projektversicherungen (Deckungssumme)	Bauleistungsversicherung mit Allgefahrendeckung inkl. Materialschäden (USD 16.206.958) sowie Haftpflicht- (USD 258.264) und Betriebsunterbrechungsversicherung (USD 1.718.844).
Versicherer (Deckungsanteil)	AIG Philippines Insurance (30%), Pioneer Insurance and Surety (30%), Mapfre Insular Insurance (20%), Federal Phoenix Assurance (15%) und New India (5%).
Status	Im Bau seit Oktober 2014
Aufnahme des kommerziellen Betriebs (COD) gemäß EPC Vertrag	Juni 2015

San Carlos Solar Energy II A



Projektzweckgesellschaft	San Carlos Solar Energy Inc.
Standort	<ul style="list-style-type: none"> • Agroindustrielles Gewerbegebiet, Nationalstraße, Barangay Cubay, La Carlota City, Provinz Negros Occidental, Philippinen • Koordinaten: 10 25 22.84 N, 122 56 12.52 E
Technische Spezifikationen	<ul style="list-style-type: none"> • 18-MWp DC Freiflächen-Solkraftwerk • Größe Projektstandort: 247.300 m² • Sonneneinstrahlung Projektstandort: 1.843 kWh/m²/Jahr (PVsyst) • Netzanschluss: an ein bestehendes 69-kV-Umspannwerk in San Enrique, 12 km Entfernung
Stromversorgung	41.000 Menschen
Neu geschaffene dauerhafte Arbeitsplätze	7 im Kraftwerk
Lieferanten/Hersteller	Solarmodule: Conergy (Deutschland), Montagesysteme: Mounting Systems (Deutschland), Wechselrichter: SMA Solar Technology (Deutschland), Überwachungssystem: Hensel (Deutschland), Kabel, Leitungen: General Cable (USA), Philflex (Philippinen), Antennenkabel: Bangkok Cable (Thailand), Anschlussdosen, Fiberoptik, Kästen: Huber+Suhner (Schweiz), Transformatoren: Schneider Electric (Frankreich)
Generalunternehmer (EPC)	<ul style="list-style-type: none"> • Conergy Asia & ME Pte. Ltd. (EP: Planung, Beschaffung) • SJR Industrial Construction (Bauausführung – Erdarbeiten und Fundament) • Schema Konsult, Inc. (Bauausführung – Elektrische Arbeiten und Montage)
Betrieb & Wartung	Conergy Asia & ME Pte. Ltd.
Bauherreningenieur (Owner's Engineer)	Syntegra Solar International AG
Vertragsparteien Stromabnahme	<ul style="list-style-type: none"> • Netzkopplungsvertrag mit der National Grid Corporation of the Philippines • Erneuerbare-Energien-Kaufvertrag mit der National Transmission Corporation (Administrator des staatlichen Einspeisevergütungstariffonds)
Bonität Stromabnehmer (Credit Rating)	Standard & Poor's: BBB mit stabilem Ausblick, Moody's: Baa2 mit positivem Ausblick, Fitch: BBB- mit stabilem Ausblick
Spezifikationen Stromabnahmevertrag	Gesetzlich garantierter degressiver Einspeisevergütungstarif von PHP 9,1 (USD 0.21) pro kWh zzgl. einer jährlichen Erhöhung des Strompreises um die Inflationsrate und einer Anpassung an Wechselkursschwankungen. Der Tarif wurde von der staatlichen Energieregulierungskommission für eine Laufzeit von 20 Jahren festgesetzt und genehmigt.
Gesamtrealisierungskosten bis COD	USD 41,4 Mio.
Garantierter Mindestertrag im ersten vollen Betriebsjahr	USD 5,3 Mio.
Garantien Dritter zusätzlich zu den marktüblichen Gewährleistungen und Standardgarantien von Lieferanten, Herstellern und Generalbauunternehmern	Analog des Standards von San Carlos Solar Energy I A & B
Projektversicherungen (Deckungssumme)	Bauleistungsversicherung mit Allgefahrendeckung inkl. Materialschäden (USD 30.871.860) sowie Haftpflicht- (USD 594.008) und Betriebsunterbrechungsversicherung (USD 3.098.194).
Versicherer (Deckungsanteil)	AIG Philippines Insurance (30%), Pioneer Insurance and Surety (30%), Mapfre Insular Insurance (20%), Federal Phoenix Assurance (15%) und New India (5%).
Status	Im Bau seit Januar 2015
Aufnahme des kommerziellen Betriebs (COD) gemäß EPC Vertrag	Juni 2015

San Carlos Solar Energy II B



Projektzweckgesellschaft	San Carlos Solar Energy Inc.
Standort	<ul style="list-style-type: none"> • Agroindustrielles Gewerbegebiet, Nationalstraße, Barangay Cubay, La Carlota City, Provinz Negros Occidental, Philippinen • Koordinaten: 10 25 22.84 N, 122 56 12.52 E
Technische Spezifikationen	<ul style="list-style-type: none"> • 14-MWp DC Freiflächen-Solarkraftwerk • Größe Projektstandort: 200.000 m² • Sonneneinstrahlung Projektstandort: 1.843 kWh/m²/Jahr (PVsyst) • Netzanschluss: an ein bestehendes 69-kV-Umspannwerk in San Enrique, 12 km Entfernung
Stromversorgung	32.000 Menschen
Neu geschaffene dauerhafte Arbeitsplätze	7 im Kraftwerk
Lieferanten/Hersteller	Solarmodule: Conergy (Deutschland), Montagesysteme: Mounting Systems (Deutschland), Wechselrichter: SMA Solar Technology (Deutschland), Überwachungssystem: Hensel (Deutschland), Kabel, Leitungen: General Cable (USA), Philflex (Philippinen), Antennenkabel: Bangkok Cable (Thailand), Anschlussdosen, Faseroptik, Kästen: Huber+Suhner (Schweiz), Transformatoren: Schneider Electric (Frankreich)
Generalunternehmer (EPC)	<ul style="list-style-type: none"> • Conergy Asia & ME Pte. Ltd. (EP: Planung, Beschaffung) • SJR Industrial Construction (Bauausführung – Erdarbeiten und Fundament) • Schema Konsult, Inc. (Bauausführung – Elektrische Arbeiten und Montage)
Betrieb & Wartung	Conergy Asia & ME Pte. Ltd.
Bauherreningenieur (Owner's Engineer)	Syntegra Solar International AG
Vertragsparteien Stromabnahme	<ul style="list-style-type: none"> • Netzkopplungsvertrag mit der National Grid Corporation of the Philippines • Erneuerbare-Energien-Kaufvertrag mit der National Transmission Corporation (Administrator des staatlichen Einspeisevergütungstariffonds)
Bonität Stromabnehmer (Credit Rating)	Standard & Poor's: BBB mit stabilem Ausblick, Moody's: Baa2 mit positivem Ausblick, Fitch: BBB- mit stabilem Ausblick
Spezifikationen Stromabnahmevertrag	Gesetzlich garantierter degressiver Einspeisevergütungstarif von PHP 9,1 (USD 0.21) pro kWh zzgl. einer jährlichen Erhöhung des Strompreises um die Inflationsrate und einer Anpassung an Wechselkursschwankungen. Der Tarif wurde von der staatlichen Energieregulierungskommission für eine Laufzeit von 20 Jahren festgesetzt und genehmigt.
Gesamtrealisierungskosten bis COD	USD 28,1 Mio.
Garantierter Mindestertrag im ersten vollen Betriebsjahr	USD 4,1 Mio.
Garantien Dritter zusätzlich zu den marktüblichen Gewährleistungen und Standardgarantien von Lieferanten, Herstellern und Generalbauunternehmern	Analog des Standards von San Carlos Solar Energy I A & B
Projektversicherungen (Deckungssumme)	Analog des Standards von San Carlos Solar Energy I A & B
Versicherer (Deckungsanteil)	Analog des Standards von San Carlos Solar Energy I A & B
Status	In Bauvorbereitung
Aufnahme des kommerziellen Betriebs (COD) gemäß EPC Vertrag	Oktober 2015

San Carlos Solar Energy III



Projektzweckgesellschaft	San Carlos Solar Energy Inc.
Standort	<ul style="list-style-type: none"> Hacienda Sicaba Lacson, Barangay Sta. Teresa, Municipality of Manapla,, Provinz Negros Occidental, Philippinen Koordinaten: 10 56 53.60 N, 123 09 56.77 E
Technische Spezifikationen	<ul style="list-style-type: none"> 48-MWp DC Freiflächen-Solarkraftwerk Größe Projektstandort: 638.000 m² Sonneneinstrahlung Projektstandort: 1.911 kWh/m²/Jahr (PVsyst) Netzanschluss: an ein bestehendes 69-kV-Umspannwerk in San Enrique, 15 km Entfernung
Stromversorgung	100.000 Menschen
Neu geschaffene dauerhafte Arbeitsplätze	20 im Kraftwerk
Lieferanten/Hersteller	Solarmodule: Conergy (Deutschland), Montagesysteme: Mounting Systems (Deutschland), Wechselrichter: SMA Solar Technology (Deutschland), Überwachungssystem: Hensel (Deutschland), Kabel, Leitungen: General Cable (USA), Philflex (Philippinen), Antennenkabel: Bangkok Cable (Thailand), Anschlussdosen, Faseroptik, Kästen: Huber+Suhner (Schweiz), Transformatoren: Schneider Electric (Frankreich)
Generalunternehmer (EPC)	<ul style="list-style-type: none"> Conergy Asia & ME Pte. Ltd. (EP: Planung, Beschaffung) Phesco, Inc. (Bauausführung – Elektrische Arbeiten und Montage) Bauausführung – Erdarbeiten und Fundament: derzeit in Ausschreibung
Betrieb & Wartung	Conergy Asia & ME Pte. Ltd.
Bauherreningenieur (Owner's Engineer)	Syntegra Solar International AG
Vertragsparteien Stromabnahme	<ul style="list-style-type: none"> Netzkopplungsvertrag mit der National Grid Corporation of the Philippines Erneuerbare-Energien-Kaufvertrag mit der National Transmission Corporation (Administrator des staatlichen Einspeisevergütungstariffonds)
Bonität Stromabnehmer (Credit Rating)	Standard & Poor's: BBB mit stabilem Ausblick, Moody's: Baa2 mit positivem Ausblick, Fitch: BBB- mit stabilem Ausblick
Spezifikationen Stromabnahmevertrag	Gesetzlich garantierter degressiver Einspeisevergütungstarif von PHP 9,1 (USD 0.21) pro kWh zzgl. einer jährlichen Erhöhung des Strompreises um die Inflationsrate und einer Anpassung an Wechselkursschwankungen. Der Tarif wurde von der staatlichen Energieregulierungskommission für eine Laufzeit von 20 Jahren festgesetzt und genehmigt.
Gesamtrealisierungskosten bis COD	USD 95 Mio.
Garantierter Mindestertrag im ersten vollen Betriebsjahr	USD 15,2 Mio.
Garantien Dritter zusätzlich zu den marktüblichen Gewährleistungen und Standardgarantien von Lieferanten, Herstellern und Generalbauunternehmern	Analog des Standards von San Carlos Solar Energy I A & B
Projektversicherungen (Deckungssumme)	Analog des Standards von San Carlos Solar Energy I A & B
Versicherer (Deckungsanteil)	Wird derzeit finalisiert
Status	In Bauvorbereitung
Aufnahme des kommerziellen Betriebs (COD) gemäß EPC Vertrag	Dezember 2015

San Carlos BioPower



Projektzweckgesellschaft	San Carlos Biopower Inc.
Standort	<ul style="list-style-type: none"> San Carlos Ecozone (Sonderwirtschaftszone für Agrar- und Industriebetriebe), Circumferential Road, Barangay Palampas, San Carlos City, Provinz Negros Occidental, Philippinen Koordinaten: 10 30 36 N, 123 25 16 E
Technische Spezifikationen	<ul style="list-style-type: none"> 19,99-MW-Biomassekraftwerk (Energieerzeugung aus landwirtschaftlichen Abfällen) Größe Projektstandort: 210.000 m² Brennstoff: Abfälle, die bei der Ernte und Verarbeitung von Zuckerrohr entstehen, ergänzt durch grasige und holzige Energiepflanzen Brennstoffverbrauch: 170.000 Tonnen pro Jahr Brennstoffverfügbarkeit Projektstandort: 1,1 Mio. Tonnen pro Jahr an verwertbarer Biomasse in einem 40 km-Radius Netzanschluss: an ein bestehendes 69-kV-Umspannwerk in 1,5 km Entfernung
Stromversorgung	212.000 Menschen
Neu geschaffene dauerhafte Arbeitsplätze	600 im Kraftwerk / 2.000 in der Landwirtschaft
Lieferanten/Hersteller	Kessel: Wuxi Huaguang Boiler (China), Turbine: Harbin Turbine (China), Generator: Shandong Jinan Power Equipment Factory (China), Motoren, Transmitter: ABB (Schweiz), Pneumatische Steuerung: Nihon Koso (Japan), Kesselspeisepumpe: Sulzer (Schweiz), Getriebe: Siemens (Deutschland), Brennstoffschredder: Roto Grind (Deutschland), Traktoren: Massey Ferguson (USA), Ladewagen, Kreiselschwader: Pöttinger (Österreich), Rechen: Hodge Industries (Australien), Ballenpresse: Nantong Cotton Machinery (China)
Generalunternehmer (EPC)	Wuxi Huaguang Electric Power Engineering Co., Ltd.
Betrieb & Wartung	Wuxi Huaguang Power Systems (Phils) Inc.
Bauherrneningenieur (Owner's Engineer)	Snowy OWL Energy Inc.
Vertragsparteien Stromabnahme	<ul style="list-style-type: none"> Netzkopplungsvertrag mit Victorias-Manapla-Cadiz Rural Electric Service Cooperative Inc. (VRESCO) Erneuerbare-Energien-Kaufvertrag mit der National Transmission Corporation (Administrator des staatlichen Einspeisevergütungstariffonds)
Bonität Stromabnehmer (Credit Rating)	Standard & Poor's: BBB mit stabilem Ausblick, Moody's: Baa2 mit positivem Ausblick, Fitch: BBB- mit stabilem Ausblick
Spezifikationen Stromabnahmevertrag	Gesetzlich garantierter Einspeisevergütungstarif von PHP 6,63 (USD 0,16) pro kWh zzgl. einer jährlichen Erhöhung des Strompreises um die Inflationsrate und einer Anpassung an Wechselkursschwankungen. Der Tarif wurde von der staatlichen Energieregulierungskommission für eine Laufzeit von 20 Jahren festgesetzt und genehmigt.
Gesamtrealisierungskosten bis COD	USD 77,5 Mio.
Garantierter Mindestertrag im ersten vollen Betriebsjahr	USD 22,6 Mio.
Garantien Dritter zusätzlich zu den marktüblichen Gewährleistungen und Standardgarantien von Lieferanten, Herstellern und Generalbauunternehmern	Während der ersten 12 Monate der Betriebsphase: Performance Security (Leistungsgarantie) der Bank of Communications für den EPC
Projektversicherungen (Deckungssumme)	<ul style="list-style-type: none"> Transportversicherung mit integrierter Betriebsunterbrechungsversicherung. Bauleistungsversicherung mit Allgefahrendeckung inkl. Elementarschäden (USD 42,1 Mio.) sowie integrierter Haftpflicht- (USD 0,6 Mio.) und Betriebsunterbrechungsversicherung (USD 25,2 Mio.).
Versicherer (Deckungsanteil)	<ul style="list-style-type: none"> Transportversicherung: AIG Philippines Insurance (50%), C.V. Starr (30%), Charter Ping An (20%) Bauleistungsversicherung: AIG Philippines Insurance (20%), Malayan Insurance (20%), Mapfre Insular (15%), Charter Ping An (15%), Federal Phoenix Assurance (12,5%), BPI MS Insurance (10%) und Oriental Assurance (7,5%)
Status	Im Bau seit April 2013
Aufnahme des kommerziellen Betriebs (COD) gemäß EPC Vertrag	Juli 2016

South Negros Biopower



Projektzweckgesellschaft	South Negros Biopower
Standort	<ul style="list-style-type: none"> • Agroindustrielles Gewerbegebiet, Nationalstraße, Barangay Cubay, La Carlota City, Provinz Negros Occidental, Philippinen • Koordinaten: 10 25 23.32 N, 122 56 13.11 E
Technische Spezifikationen	<ul style="list-style-type: none"> • 24,99-MW-Biomassekraftwerk (Energieerzeugung aus landwirtschaftlichen Abfällen) • Größe Projektstandort: 300.000 m² • Brennstoff: Abfälle, die bei der Ernte und Verarbeitung von Zuckerrohr entstehen, ergänzt durch grasige und holzige Energiepflanzen • Brennstoffverbrauch: 220.000 Tonnen pro Jahr • Brennstoffverfügbarkeit Projektstandort: 1,4 Mio. Tonnen pro Jahr an verwertbarer Biomasse in einem 50 km-Radius • Netzanschluss: an ein bestehendes 69-kV-Umspannwerk in San Enrique, 8 km Entfernung
Stromversorgung	265.000 Menschen
Neu geschaffene dauerhafte Arbeitsplätze	675 im Kraftwerk / 2.500 in der Landwirtschaft
Lieferanten/Hersteller	Kessel: Wuxi Huaguang Boiler (China), Turbine: Harbin Turbine (China), Generator: Shandong Jinan Power Equipment Factory (China), Motoren, Transmitter: ABB (Schweiz), Pneumatische Steuerung: Nihon Koso (Japan), Kesselspeisepumpe: Sulzer (Schweiz), Getriebe: Siemens (Deutschland), Brennstoffschredder: Roto Grind (Deutschland), Traktoren: Massey Ferguson (USA), Ladewagen, Kreiselschwader: Pöttinger (Österreich), Rechen: Hodge Industries (Australien), Ballenpresse: Nantong Cotton Machinery (China)
Generalunternehmer (EPC)	Wuxi Huaguang Electric Power Engineering Co., Ltd.
Betrieb & Wartung	Wuxi Huaguang Power Systems (Phils) Inc.
Bauherreningenieur (Owner's Engineer)	Snowy OWL Energy Inc.
Vertragsparteien Stromabnahme	<ul style="list-style-type: none"> • Netzkopplungsvertrag mit Negros Occidental Electric Cooperative Inc. (NOCECO) • Erneuerbare-Energien-Kaufvertrag mit der National Transmission Corporation (Administrator des staatlichen Einspeisevergütungstariffonds)
Bonität Stromabnehmer (Credit Rating)	Standard & Poor's: BBB mit stabilem Ausblick, Moody's: Baa2 mit positivem Ausblick, Fitch: BBB- mit stabilem Ausblick
Spezifikationen Stromabnahmevertrag	Gesetzlich garantierter Einspeisevergütungstarif von PHP 6,63 (USD 0,16) pro kWh zzgl. einer jährlichen Erhöhung des Strompreises um die Inflationsrate und einer Anpassung an Wechselkursschwankungen. Der Tarif wurde von der staatlichen Energieregulierungskommission für eine Laufzeit von 20 Jahren festgesetzt und genehmigt.
Gesamtrealisierungskosten bis COD	USD 103,6 Mio.
Garantierter Mindestertrag im ersten vollen Betriebsjahr	USD 28,2 Mio.
Garantien Dritter zusätzlich zu den marktüblichen Gewährleistungen und Standardgarantien von Lieferanten, Herstellern und Generalbauunternehmern	Während der ersten 12 Monate der Betriebsphase: Performance Security (Leistungssgarantie) der Bank of Communications für den EPC
Projektversicherungen (Deckungssumme)	Umfassendes Deckungskonzept analog San Carlos BioPower, angepasst auf die abweichenden Projektspezifikationen, wird implementiert.
Versicherer (Deckungsanteil)	Versicherungskonsortium für Deckungskonzept wird zusammengestellt.
Status	Bauvorbereitungen haben im Oktober 2013 begonnen, Baubeginn geplant für 1. Quartal 2015
Aufnahme des kommerziellen Betriebs (COD) gemäß EPC Vertrag	Oktober 2016

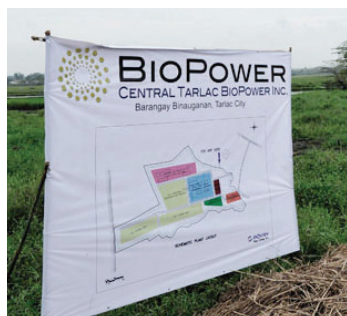
North Negros Biopower



Projektzweckgesellschaft	North Negros Biopower ¹
Standort	<ul style="list-style-type: none"> • Agroindustrielles Gewerbegebiet, Barangay Sta. Teresa Gemeinde Manapla, Provinz Negros Occidental, Philippinen • Koordinaten: 10 56 41.58 N, 123 10 2.54 E
Technische Spezifikationen	<ul style="list-style-type: none"> • 24,99-MW-Biomassekraftwerk (Energieerzeugung aus landwirtschaftlichen Abfällen) • Größe Projektstandort: 300.000 m² • Brennstoff: Abfälle, die bei der Ernte und Verarbeitung von Zuckerrohr entstehen, ergänzt durch grasige und holzige Energiepflanzen • Brennstoffverbrauch: 220.000 Tonnen pro Jahr • Brennstoffverfügbarkeit Projektstandort: 2,1 Mio. Tonnen pro Jahr an verwertbarer Biomasse in einem 50 km-Radius • Netzanschluss: an ein bestehendes 138-kV-Umspannwerk in 12 km Entfernung
Stromversorgung	265.000 Menschen
Neu geschaffene dauerhafte Arbeitsplätze	675 im Kraftwerk / 2.500 in der Landwirtschaft
Lieferanten/Hersteller	Kessel: Wuxi Huaguang Boiler (China), Turbine: Harbin Turbine (China), Generator: Shandong Jinan Power Equipment Factory (China), Motoren, Transmitter: ABB (Schweiz), Pneumatische Steuerung: Nihon Koso (Japan), Kesselspeisepumpe: Sulzer (Schweiz), Getriebe: Siemens (Deutschland), Brennstoffschredder: Roto Grind (Deutschland), Traktoren: Massey Ferguson (USA), Ladewagen, Kreiselschwader: Pöttinger (Österreich), Rechen: Hodge Industries (Australien), Ballenpresse: Nantong Cotton Machinery (China)
Generalunternehmer (EPC)	Wuxi Huaguang Electric Power Engineering Co., Ltd.
Betrieb & Wartung	Wuxi Huaguang Power Systems (Phils) Inc.
Bauherreningenieur (Owner's Engineer)	Snowy OWL Energy Inc.
Vertragsparteien Stromabnahme	<ul style="list-style-type: none"> • Netzkopplungsvertrag mit National Transmission Corporation (TransCo) • Erneuerbare-Energien-Kaufvertrag mit der National Transmission Corporation (Administrator des staatlichen Einspeisevergütungstariffonds)
Bonität Stromabnehmer (Credit Rating)	Standard & Poor's: BBB mit stabilem Ausblick, Moody's: Baa2 mit positivem Ausblick, Fitch: BBB- mit stabilem Ausblick
Spezifikationen Stromabnahmevertrag	Gesetzlich garantierter Einspeisevergütungstarif von PHP 6,63 (USD 0,16) pro kWh zzgl. einer jährlichen Erhöhung des Strompreises um die Inflationsrate und einer Anpassung an Wechselkursschwankungen. Der Tarif wurde von der staatlichen Energieregulierungskommission für eine Laufzeit von 20 Jahren festgesetzt und genehmigt.
Gesamtrealisierungskosten bis COD	USD 105 Mio.
Garantierter Mindestertrag im ersten vollen Betriebsjahr	USD 28,8 Mio.
Garantien Dritter zusätzlich zu den marktüblichen Gewährleistungen und Standardgarantien von Lieferanten, Herstellern und Generalbauunternehmern	Während der ersten 12 Monate der Betriebsphase: Performance Security (Leistungsgarantie) der Bank of Communications für den EPC
Projektversicherungen (Deckungssumme)	Umfassendes Deckungskonzept analog San Carlos BioPower, angepasst auf die abweichenden Projektspezifikationen, wird implementiert.
Versicherer (Deckungsanteil)	Versicherungskonsortium für Deckungskonzept wird zusammengestellt.
Status	Baubeginn geplant für 1. Quartal 2016
Aufnahme des kommerziellen Betriebs (COD) gemäß EPC Vertrag	Oktober 2017

¹ Änderung des Projektnamens von ursprünglich Central Negros BioPower

Central Tarlac Biopower



Projektzweckgesellschaft	Central Tarlac BioPower Inc.
Standort	<ul style="list-style-type: none"> • Agroindustrielles Gewerbegebiet, Binauganan, Barangay San Roque, Tarlac City, Central Luzon, Philippinen • Koordinaten: 15 28 53.80 N, 120 36 15.16 E
Technische Spezifikationen	<ul style="list-style-type: none"> • 29,99-MW-Biomassekraftwerk (Energieerzeugung aus landwirtschaftlichen Abfällen) • Größe Projektstandort: 270.000 m² • Brennstoff: Abfälle, die bei der Ernte und Verarbeitung von Reis und Zuckerrohr entstehen • Brennstoffverbrauch: 210.000 Tonnen pro Jahr • Brennstoffverfügbarkeit Projektstandort: 1,5 Mio. Tonnen pro Jahr an verwertbarer Biomasse in einem 50 km-Radius • Netzanschluss: an ein bestehendes 69-kV-Umspannwerk in 6 km Entfernung
Stromversorgung	318.000 Menschen
Neu geschaffene dauerhafte Arbeitsplätze	800 im Kraftwerk / 4.000 in der Landwirtschaft
Lieferanten/Hersteller	Ausschreibung in Vorbereitung
Generalunternehmer (EPC)	In fortgeschrittener Verhandlung
Betrieb & Wartung	Ausschreibung in Vorbereitung
Bauherreningenieur (Owner's Engineer)	Snowy OWL Energy Inc.
Vertragsparteien Stromabnahme	<ul style="list-style-type: none"> • Netzkopplungsvertrag mit National Transmission Corporation (TransCo) • Erneuerbare-Energien-Kaufvertrag mit der National Transmission Corporation (Administrator des staatlichen Einspeisevergütungstariffonds)
Bonität Stromabnehmer (Credit Rating)	Standard & Poor's: BBB mit stabilem Ausblick, Moody's: Baa2 mit positivem Ausblick, Fitch: BBB- mit stabilem Ausblick
Spezifikationen Stromabnahmevertrag	Gesetzlich garantierter Einspeisevergütungstarif von PHP 6,63 (USD 0,16) pro kWh zzgl. einer jährlichen Erhöhung des Strompreises um die Inflationsrate und einer Anpassung an Wechselkursschwankungen. Der Tarif wurde von der staatlichen Energieregulierungskommission für eine Laufzeit von 20 Jahren festgesetzt und genehmigt.
Gesamtrealisierungskosten bis COD	USD 130 Mio. ¹
Garantierter Mindestertrag im ersten vollen Betriebsjahr	USD 34,3 Mio. ¹
Garantien Dritter zusätzlich zu den marktüblichen Gewährleistungen und Standardgarantien von Lieferanten, Herstellern und Generalbauunternehmern	Verhandlung mit Lieferanten, Herstellern und Generalbauunternehmern.
Projektversicherungen (Deckungssumme)	Umfassendes Deckungskonzept analog San Carlos BioPower, angepasst auf die abweichenden Projektspezifikationen, wird implementiert.
Versicherer (Deckungsanteil)	Versicherungskonsortium für Deckungskonzept wird zusammengestellt.
Status	Baubeginn geplant für 1. Quartal 2015
Aufnahme des kommerziellen Betriebs (COD) gemäß EPC Vertrag	Oktober 2016

¹ Prognostiziert

Kampong Thom Solar Power



Projektzweckgesellschaft	ThomasLloyd Clean Energy Co., Ltd.
Standort	Bundesstraße 6 zwischen Phnom Penh und Siam Reap, in der Nähe des Dorfes Phumi Tnaot Chum, Provinz Kampong Thom, Kambodscha
Technische Spezifikationen	<ul style="list-style-type: none"> • 20-MWp DC Freiflächen-Solarkraftwerk (Modularer Aufbau) • Größe Projektstandort insgesamt: 320.000 m² • Sonneneinstrahlung Projektstandort: 1.695 kWh/m²/Jahr (METEONORM) • Netzanschluss: an ein neues 22-kV-Umspannwerk in der Nähe des finalen Projektstandorts
Stromversorgung	174.000 Menschen
Neu geschaffene dauerhafte Arbeitsplätze	18 im Kraftwerk
Lieferanten/Hersteller	In fortgeschrittener Verhandlung
Generalunternehmer (EPC)	In finaler Verhandlung
Betrieb & Wartung	In fortgeschrittener Verhandlung
Bauherreningenieur (Owner's Engineer)	In finaler Verhandlung
Vertragsparteien Stromabnahme	In fortgeschrittener Verhandlung
Bonität Stromabnehmer (Credit Rating)	Abhängig von der Vertragspartei Stromabnahme
Spezifikationen Stromabnahmevertrag	In fortgeschrittener Verhandlung
Gesamtrealisierungskosten bis COD	USD 37,8 Mio. ¹
Garantierter Mindestertrag im ersten vollen Betriebsjahr	Abhängig von der Vertragspartei Stromabnahme
Garantien Dritter zusätzlich zu den marktüblichen Gewährleistungen und Standardgarantien von Lieferanten, Herstellern und Generalbauunternehmern	Verhandlung mit Lieferanten, Herstellern und Generalbauunternehmern
Projektversicherungen (Deckungssumme)	Umfassendes Deckungskonzept für die Projektspezifikationen wird implementiert.
Versicherer (Deckungsanteil)	Versicherungskonsortium für Deckungskonzept wird zusammengestellt.
Status	Baubeginn geplant für 2. Quartal 2015
Aufnahme des kommerziellen Betriebs (COD) gemäß EPC Vertrag	1. Quartal 2016

¹ Prognostiziert

Preah Vihear Solar Power



Projektzweckgesellschaft	ThomasLloyd Clean Energy Co., Ltd.
Standort	Bundesstraße 64 zwischen Kampong Thom und der thailändischen Grenze, in der Nähe des Dorfes Phumi Pou, Provinz Preah Vihear, Kambodscha
Technische Spezifikationen	<ul style="list-style-type: none"> • 10-MWp DC Freiflächen-Solarkraftwerk (Modularer Aufbau) • Größe Projektstandort insgesamt: 160.000 m² • Sonneneinstrahlung Projektstandort: 1.572 kWh/m²/Jahr (METEONORM) • Netzanschluss: an ein neues 22-kV-Umspannwerk in der Nähe des finalen Projektstandorts
Stromversorgung	87.000 Menschen
Neu geschaffene dauerhafte Arbeitsplätze	12 im Kraftwerk
Lieferanten/Hersteller	Ausschreibung in Vorbereitung
Generalunternehmer (EPC)	Ausschreibung in Vorbereitung
Betrieb & Wartung	Ausschreibung in Vorbereitung
Bauherreningenieur (Owner's Engineer)	In finaler Verhandlung
Vertragsparteien Stromabnahme	In fortgeschrittener Verhandlung
Bonität Stromabnehmer (Credit Rating)	Abhängig von der Vertragspartei Stromabnahme
Spezifikationen Stromabnahmevertrag	In fortgeschrittener Verhandlung
Gesamtrealisierungskosten bis COD	USD 18,9 Mio. ¹
Garantierter Mindestertrag im ersten vollen Betriebsjahr	Abhängig von der Vertragspartei Stromabnahme
Garantien Dritter zusätzlich zu den marktüblichen Gewährleistungen und Standardgarantien von Lieferanten, Herstellern und Generalbauunternehmern	Verhandlung mit Lieferanten, Herstellern und Generalbauunternehmern
Projektversicherungen (Deckungssumme)	Umfassendes Deckungskonzept für die Projektspezifikationen wird implementiert.
Versicherer (Deckungsanteil)	Versicherungskonsortium für Deckungskonzept wird zusammengestellt.
Status	Baubeginn geplant für 4. Quartal 2015
Aufnahme des kommerziellen Betriebs (COD) gemäß EPC Vertrag	1. Quartal 2016

¹ Prognostiziert

Prey Veng Solar Power



Projektzweckgesellschaft	ThomasLloyd Clean Energy Co., Ltd.
Standort	Bundesstraße 8 zwischen den Ortschaften Chea Khlang und Kamchey Mea, Provinz Prey Veng, Kambodscha
Technische Spezifikationen	<ul style="list-style-type: none"> • 10-MWp DC Freiflächen-Solarkraftwerk (Modularer Aufbau) • Größe Projektstandort insgesamt: 160.000 m² • Sonneneinstrahlung Projektstandort: 1.729 kWh/m²/Jahr (METEONORM) • Netzanschluss: an ein neues 22-kV-Umspannwerk in der Nähe des finalen Projektstandorts
Stromversorgung	87.000 Menschen
Neu geschaffene dauerhafte Arbeitsplätze	12 im Kraftwerk
Lieferanten/Hersteller	Ausschreibung in Vorbereitung
Generalunternehmer (EPC)	Ausschreibung in Vorbereitung
Betrieb & Wartung	Ausschreibung in Vorbereitung
Bauherreningenieur (Owner's Engineer)	In finaler Verhandlung
Vertragsparteien Stromabnahme	In fortgeschrittener Verhandlung
Bonität Stromabnehmer (Credit Rating)	Abhängig von der Vertragspartei Stromabnahme
Spezifikationen Stromabnahmevertrag	In fortgeschrittener Verhandlung
Gesamtrealisierungskosten bis COD	USD 18,9 Mio. ¹
Garantierter Mindestertrag im ersten vollen Betriebsjahr	Abhängig von der Vertragspartei Stromabnahme
Garantien Dritter zusätzlich zu den marktüblichen Gewährleistungen und Standardgarantien von Lieferanten, Herstellern und Generalbauunternehmern	Verhandlung mit Lieferanten, Herstellern und Generalbauunternehmern
Projektversicherungen (Deckungssumme)	Umfassendes Deckungskonzept für die Projektspezifikationen wird implementiert.
Versicherer (Deckungsanteil)	Versicherungskonsortium für Deckungskonzept wird zusammengestellt.
Status	Baubeginn geplant für 1. Quartal 2016
Aufnahme des kommerziellen Betriebs (COD) gemäß EPC Vertrag	2. Quartal 2016

¹ Prognostiziert

Rechtliche Hinweise: Die in diesem Report enthaltenen Informationen sind vertraulich und ausschließlich nur für die Verwendung durch den Empfänger bestimmt. Sie dürfen nicht vervielfältigt, verteilt oder für andere Zwecke verwendet werden. Dieser Report enthält zukunftsgerichtete Aussagen über die Entwicklung und Kapitalerträge des Teilfonds, dessen Anteile von den Beteiligungsgesellschaften mittelbar gehalten werden, die auf den gegenwärtigen Plänen, Einschätzungen, Prognosen und Erwartungen der Verwalterin des Teilfonds basieren. Auch enthält er eine zusammenfassende Darstellung der von der Verwalterin des Teilfonds geplanten, getätigten und/oder beschlossenen Investitionen, die auf vertraglichen und/oder vorvertraglichen Vereinbarungen beruhen und/oder im Einzelfall auch noch der behördlichen Genehmigung bedürfen. Die Angaben in diesem Report wurden nach bestem Wissen und Gewissen erstellt und können jederzeit ohne vorherige Ankündigung geändert werden. Stand des Reports ist der 31. März 2015. Für die Aktualität der Angaben zu einem anderen Zeitpunkt wird keine Gewähr übernommen. Diese Werbeinformation enthält nicht alle Angaben, die für eine Anlageentscheidung notwendig sind. Grundlage für die jeweilige Beteiligung sind ausschließlich die dazugehörigen Verkaufsprospekte nebst etwaigem Vermögensanlagen-Informationsblatt einschließlich etwaiger Nachträge mit den dort beschriebenen Chancen und Risiken, die bei der Cleantech Management GmbH in der Hanauer Landstraße 291 b, 60314 Frankfurt am Main, zur kostenlosen Ausgabe bereitgehalten werden.

Risiken aus der Beteiligung als Kommanditist an den Beteiligungsgesellschaften: Die Haftung eines Anlegers ist beschränkt auf die von ihm gezeichnete Pflichteinlage zzgl. eines Agios, wenn die Pflichteinlage vollständig erbracht ist. Sie kann, wenn durch Entnahmen die Pflichteinlage unter den Wert der im Handelsregister eingetragenen Haftsumme (1 Prozent der Pflichteinlagen) sinkt, wieder aufleben. Sollte die jeweilige Beteiligungsgesellschaft nicht in der Lage sein, nachhaltig Erträge zu erwirtschaften, besteht die Gefahr der Insolvenz der jeweiligen Beteiligungsgesellschaft. Dies kann somit zu einem Teil- oder sogar Totalverlust der Kommanditeinlage zzgl. eines etwaigen Agios sowie ausstehender Entnahmen / Ausschüttungen führen. Im Falle einer Fremdfinanzierung der Pflichteinlage kann das weitere Vermögen des Anlegers gefährdet werden. Die Erträge der Vergangenheit bieten keine Garantie und sind kein Indikator für zukünftige Ergebnisse. Es gibt keine Gewissheit, dass sich die dargestellten Länder, Märkte oder Branchen wie erwartet entwickeln werden und auf Ebene der jeweiligen Beteiligungsgesellschaft die geplanten Erträge generiert werden. Anleger beteiligen sich mittelbar an dem dargestellten Teilfonds, so dass sie weiteren Risiken aus der Geschäftstätigkeit der jeweiligen Beteiligungsgesellschaft ausgesetzt sind und bei der Realisierung dieser Risiken, keine nachhaltigen Erträge erwirtschaftet werden können.